



**Atelier d'information  
destiné aux élèves de secondaire V**

**Le programme de**

## **Techniques de santé animale**



**Préparé par le département de santé animale  
du Cégep de St-Félicien**

**Octobre 2011**

## **Contenu du document**

<b>1. Introduction .....</b>	<b>3</b>
<b>2. Le cégep de St-Félicien .....</b>	<b>3</b>
<b>3. La place des techniciennes et techniciens en santé animale .....</b>	<b>3</b>
3.1. Les 2 secteurs d'intervention majeurs visés par le programme .....	3
3.2. Les autres secteurs d'intervention .....	4
<b>4. La nature du travail effectué par les TSA .....</b>	<b>5</b>
4.1. Le travail des TSA en clinique vétérinaire .....	5
4.1.1. Les espèces animales rencontrées .....	5
4.1.2. Les tâches des TSA en clinique vétérinaire .....	5
4.2. Le travail des TSA en expérimentation animale .....	6
4.2.1. Les espèces animales rencontrées .....	6
4.2.2. Les tâches des TSA en expérimentation animale .....	6
<b>5. Les conditions de travail des TSA .....</b>	<b>7</b>
5.1. Les conditions de travail en clinique vétérinaire .....	7
5.2. Les conditions de travail en expérimentation animale .....	8
<b>6. Les taux de placement .....</b>	<b>8</b>
<b>7. Les qualités et aptitudes nécessaires .....</b>	<b>8</b>
<b>8. Les conditions d'admission au programme .....</b>	<b>8</b>
<b>9. Le déroulement du programme au Cégep de St-Félicien .....</b>	<b>9</b>
<b>10. L'équipe d'enseignement .....</b>	<b>11</b>
<b>11. Nos installations au Cégep de St-Félicien .....</b>	<b>11</b>
<b>12. Un milieu de vie .....</b>	<b>11</b>
<b>13. Étudiant d'un jour .....</b>	<b>12</b>

## 1. Introduction

Au Québec, 7 institutions de niveau collégial dispensent un programme de techniques de santé animale. Le Cégep de St-Félicien est le seul cégep autorisé à offrir ce programme dans la région Saguenay-Lac-St-Jean.

Cet atelier a pour but de fournir aux élèves de secondaire V de la région attirés par une carrière dans le domaine de la santé animale, des informations sur le marché du travail et sur le programme d'études du Cégep de St-Félicien.

L'atelier est présenté par un ou une enseignante du programme qui se fera un plaisir de répondre à toutes vos questions.

**Si, dans les jours ou les semaines qui viennent, vous aviez d'autres interrogations concernant le programme du Cégep de St-Félicien ou le domaine de la santé animale en général, n'hésitez pas à contacter le coordonnateur du département de techniques de santé animale, M. Gildas Haméon, par courriel : [ghameon@cstfelicien.qc.ca](mailto:ghameon@cstfelicien.qc.ca) ou par téléphone : (418) 679-5412 poste 325.**

## 2. Le cégep de St-Félicien

Le Cégep de St-Félicien existe depuis 1971. Il offre les programmes de formation pré universitaires et 7 programmes techniques. C'est un cégep qui compte un peu moins de 1000 étudiants. Malgré sa petite taille, les étudiants y ont accès aux mêmes services que dans les autres établissements du réseau collégial. Ils y bénéficient par ailleurs d'une ambiance particulièrement conviviale et chaleureuse.



## 3. La place des techniciennes et techniciens en santé animale

Le secteur animalier est un domaine d'intervention très vaste puisqu'il englobe la production, le commerce et les soins des différentes espèces animales domestiques ou en captivité ainsi que la recherche biomédicale utilisant les animaux et certains aspects de santé publique reliés à la consommation des aliments d'origine animale.

En dehors des programmes de formation du secteur agro alimentaire, le programme de techniques de santé animale est au Québec le seul programme de niveau collégial dans le secteur animalier. C'est donc un programme adéquat pour tous ceux qui désirent acquérir une formation de niveau collégial en relation avec le monde animal.

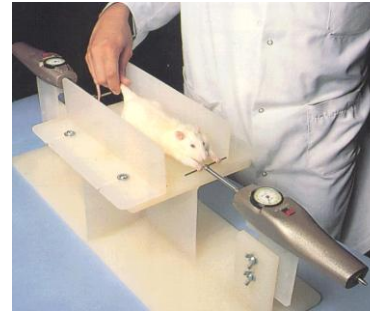
Cependant, l'étudiant qui s'engage dans le programme doit être conscient que celui-ci vise particulièrement 2 secteurs d'interventions principaux.

### 3.1. Les 2 secteurs d'intervention majeurs visés par le programme

- **Les cliniques vétérinaires pour animaux de compagnie**  
Dans ces cliniques, les techniciens ou techniciennes en santé animale agiront comme assistant ou assistante des vétérinaires. Depuis maintenant plusieurs années, les techniciens et techniciennes en santé animale sont reconnus comme des intervenants indispensables dans ces entreprises. Certains actes délégués par les vétérinaires ne peuvent être effectués en toute légalité que par des TSA diplômé(e)s.



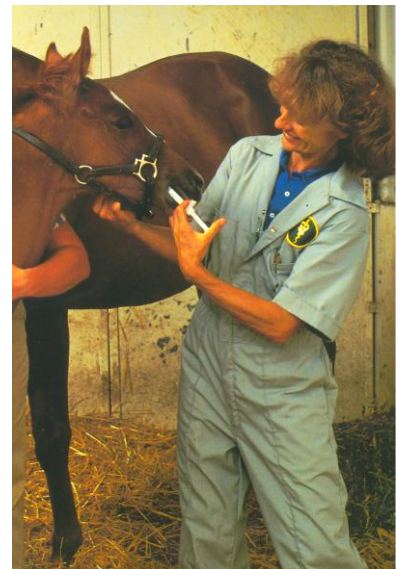
- **Le secteur de la recherche biomédicale utilisant des animaux (expérimentation animale)**  
Dans ce secteur, les techniciens ou techniciennes en santé animale agiront comme assistant ou assistante des chercheurs et/ou comme responsables des soins aux animaux. Les diplômés des programmes de santé animale sont également très appréciés dans les entreprises de ce secteur.



### 3.2. Les autres secteurs d'intervention

Bien qu'ils ne soient pas spécifiquement visés par le programme, d'autres secteurs d'intervention peuvent offrir des opportunités d'emploi aux techniciennes et techniciens en santé animale. Il faut cependant bien comprendre que la formation dans le programme ne prépare pas directement à ces emplois et que le technicien ou la technicienne devra l'adapter ou la compléter.

- **Le secteur de la protection des animaux**  
Sociétés de protection des animaux, refuges...
- **Les jardins et réserves zoologiques**  
Les techniciens et techniciennes peuvent y occuper des emplois comme gardiens ou gardiennes d'animaux ou comme assistant ou assistante aux soins vétérinaires.
- **L'industrie des animaux de compagnie (élevage, commerce, dressage, toilettage...)**  
Dans ce secteur, les techniciens ou techniciennes peuvent travailler comme employés ou créer leur propre entreprise (animalerie commerciale, élevage, consultation en comportement...).
- **Le secteur des productions animales (élevage, soins de santé...)**  
Certaines formations techniques sont plus appropriées pour ceux et celles qui se destinent à des emplois en production des animaux de consommation ou des équins. La formation en santé animale offre cependant certaines bases qui pourraient permettre de s'orienter par la suite vers ces emplois.  
La formation en santé animale reste la meilleure formation pour tous les emplois reliés aux services de santé, que ce soit pour les petits ou les gros animaux. Quelques entreprises vétérinaires du secteur équin requièrent les services de techniciennes ou techniciens. C'est beaucoup plus rare dans le secteur des animaux de la ferme, sauf pour quelques fonctions spécialisées.
- **La représentation commerciale**  
Les techniciennes et techniciens en santé animale peuvent occuper des emplois de représentantes ou représentants pour les entreprises de fournitures de biens et services du secteur (alimentation animale, médicaments et instrumentation vétérinaire, etc.).
- **La médecine réglementée et l'inspection des aliments**  
Les différents paliers de gouvernement doivent assurer la salubrité et l'innocuité des aliments et le contrôle des maladies animales transmissibles. Certains emplois techniques existent



dans ces domaines. Ils ne sont cependant pas réservés aux techniciennes et techniciens en santé animale.

➤ **La zoothérapie**

Certaines entreprises ou organismes utilisent le lien naturel existant entre l'homme et l'animal pour contribuer à certains programmes de soins médicaux. Des techniciennes et techniciens en santé animale peuvent avoir leur place dans ce type d'organismes. Les ouvertures sont cependant limitées et des formations complémentaires sont généralement nécessaires.

## 4. La nature du travail effectué par les TSA

### 4.1. Le travail des TSA en clinique vétérinaire

#### 4.1.1. Les espèces animales rencontrées

Dans la majorité des cliniques vétérinaires, les TSA travaillent principalement avec des chiens et des chats. À l'occasion, des patients plus "exotiques" sont rencontrés (petits mammifères comme lapins, souris, rats, hamsters, furets etc. ainsi que plusieurs espèces d'oiseaux ou de reptiles). Certaines cliniques se spécialisent dans ce type de patients.



#### 4.1.2. Les tâches des TSA en clinique vétérinaire

Les tâches attribuées aux TSA peuvent varier passablement d'une clinique à l'autre. D'une façon générale on peut classer ces tâches dans les grandes catégories suivantes :

➤ **Services à la clientèle**

Réception des clients, réponse aux demandes d'information, explication des procédures, conseils, etc.

Il ne faut pas oublier que l'animal ne vient pas tout seul à la clinique. La relation avec les propriétaires des animaux est aussi importante que la relation avec les animaux.

➤ **Gestion**

Un certain nombre de tâches de gestion font partie de la responsabilité des TSA : inventaire et commandes des médicaments et du matériel, préparation et entretien du matériel et des instruments, gestion des dossiers, etc.

➤ **Soins des animaux**

Les TSA sont souvent responsables des soins des animaux hospitalisés; alimentation, soins d'hygiène, traitements médicaux...

➤ **Laboratoire**

Les analyses de laboratoire sont importantes pour arriver à un diagnostic ou évaluer un traitement. Les TSA y participent généralement en prélevant certains échantillons et en effectuant certaines analyses sur place en clinique ou en envoyant les prélèvements à des laboratoires spécialisés.



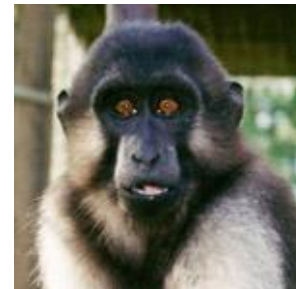
- **Assistance vétérinaire**  
Les TSA fournissent souvent une assistance directe aux vétérinaires, par exemple pour la manipulation des animaux lors des consultations ou des procédures médicales, pour les anesthésies, les interventions chirurgicales, les détartrages, les radiographies...



## 4.2. Le travail des TSA en expérimentation animale

### 4.2.1. Les espèces animales rencontrées

Les principales espèces utilisées en expérimentation animale sont les rats, les souris, les lapins, les cobayes, les chiens, certaines espèces de singes et de plus en plus les poissons. Les chats sont utilisés pour certains types de recherches. Certaines entreprises de biotechnologies travaillent également avec des animaux de plus grande taille (chèvres, porcs...).



### 4.2.2. Les tâches des TSA en expérimentation animale

Les tâches attribuées aux TSA varient également d'une entreprise à l'autre. D'une façon générale on peut classer ces tâches dans les grandes catégories suivantes :

- **Gestion**  
Il arrive fréquemment que des TSA soient responsables de la gestion des animaleries de recherche. La tâche consiste à assurer la disponibilité des animaux, leur répartition dans les espaces disponibles, leur identification, la disponibilité des aliments et des produits et parfois à gérer leur reproduction.



➤ **Soins des animaux**

Les TSA sont généralement responsables des soins des animaux utilisés lors des recherches. Ils ou elles doivent s'assurer que les animaux sont traités conformément à leurs besoins physiologiques et qu'ils ne subissent pas de souffrances excessives ou inutiles. En expérimentation animale, la présence de TSA bien formés est très importante pour assurer le bien-être des animaux.



➤ **Participation aux recherches**

Les TSA contribuent également directement aux recherches utilisant les animaux. Ils ou elles peuvent avoir à administrer des traitements, à assister les chercheurs lors d'interventions chirurgicales ou à effectuer eux-mêmes certaines interventions chirurgicales, à procéder à des analyses de laboratoires et à récolter les données par l'observation des animaux suite aux manipulations.



## 5. Les conditions de travail des TSA

### 5.1. Les conditions de travail en clinique vétérinaire

Les cliniques vétérinaires sont réparties partout au Québec, mais sont habituellement en milieu urbain et sont bien sûr plus nombreuses dans les grandes agglomérations.

Les cliniques vétérinaires sont généralement de petites entreprises de quelques employés et les conditions peuvent donc être très variables d'une clinique à l'autre. Comme les heures d'ouverture des cliniques visent à faciliter la vie de la clientèle, les horaires de travail sont souvent irréguliers et comportent fréquemment des tours de garde de soir et de fin de semaine.

Le travail en clinique peut être à temps plein ou à temps partiel et n'est généralement pas saisonnier. C'est un travail qui s'effectue à l'intérieur.

Les salaires des TSA sont encore relativement bas, mais s'améliorent depuis quelques années à mesure que les vétérinaires se rendent compte des avantages que les TSA bien formés apportent à leur pratique. En 2009, les salaires **moyens** varient entre 10 et 20\$ par heure, selon les régions et l'expérience.

Certaines cliniques offrent des avantages particuliers en terme de formation continue ou de programmes d'assurances.

## **5.2. Les conditions de travail en expérimentation animale**

Les entreprises qui oeuvrent en expérimentation animale sont situées à l'intérieur ou à proximité des grands centres urbains (Montréal, Laval, un peu Québec, un peu Sherbrooke).

Ce sont souvent de grandes entreprises de plusieurs dizaines ou centaines d'employés, privées ou publiques (centres hospitaliers par exemple).

Comme les animaux vivent 24h sur 24, 7 jours sur 7, les soins doivent être dispensés toute la semaine et les horaires comportent donc souvent des soirs et des fins de semaine.

Les salaires sont généralement légèrement supérieurs aux salaires en clinique vétérinaire, mais l'écart tend à diminuer.

Comme les entreprises comptent beaucoup d'employés, elles offrent fréquemment des programmes d'assurance avantageux. De plus, les fonctions de travail étant plus diversifiées et hiérarchisées, il existe dans ce domaine certaines possibilités d'avancement.

## **6. Les taux de placement**

Depuis bon nombre d'années, les taux de placement des diplômés sont excellents, autour de 95%.

De fait, aussi bien en clinique qu'en expérimentation animale, les offres d'emploi sont généralement plus nombreuses que les TSA disponibles, et les personnes qui sont prêtes à se déplacer sont à peu près sûres de se trouver un emploi. Rien ne peut faire penser que la situation pourrait changer dans les prochaines années.

## **7. Les qualités et aptitudes nécessaires**

On dit souvent qu'il est nécessaire d'aimer les animaux. En fait, il faut surtout les respecter et il faut aimer travailler avec eux, ce qui est un peu différent. Le fait d'aimer les animaux ne doit pas empêcher de prendre les moyens de les contrôler pour leur sécurité et pour la sécurité de ceux qui les soignent.

- Patience et maîtrise de soi;
- Sens de l'observation;
- Autonomie, initiative ;
- Sens des responsabilités ;
- Facilité à travailler en équipe ;
- Dextérité manuelle ;
- Minutie, rigueur ;
- Souci de l'ordre, de la propreté ;
- Facilité à communiquer;
- Bonne maîtrise de l'anglais (atout majeur)

## **8. Les conditions d'admission au programme**

Pour être admis au programme de santé animale, il est nécessaire de détenir un diplôme d'études secondaires (DES) avec les cours « mathématique, séquence culture société et technique de la 4<sup>e</sup> secondaire » et « Science et technologie de l'environnement » ou « Science et environnement de la 4<sup>e</sup> secondaire ».

Même s'ils ne font pas partie des conditions d'admission, il est fortement recommandé de suivre les cours de chimie et de biologie de secondaire V car cela facilite grandement la réussite des cours de chimie et biologie de la 1<sup>ère</sup> année du programme.

Pour obtenir plus d'information sur les conditions d'admission, il est possible de contacter M. Régis Martel au cégep. [rmartel@cstfelicien.qc.ca](mailto:rmartel@cstfelicien.qc.ca)

Le programme est contingenté et le collège admet environ 50 élèves chaque année. Dans les 3 dernières années, compte tenu du nombre de demandes d'admission, la grande majorité des élèves qui répondaient aux conditions d'admission ont été admis. Il faut cependant garder à l'esprit qu'il s'agit d'un programme chargé et difficile qui demande beaucoup de travail et d'efforts.

## 9. Le déroulement du programme au Cégep de St-Félicien

Après une première session qui permet à l'élève de consolider son choix de carrière et d'acquérir certaines connaissances de base, le programme est construit autour de 2 suites de cours relatives aux 2 principaux champs d'activité :

- une série de cours "animaux de compagnie" et
- une série de cours "animaux de laboratoire".

À cela s'ajoute un ensemble de cours permettant d'acquérir des techniques spécifiques (épreuves diagnostiques, techniques d'anesthésie, soins aux animaux exotiques...).

En sixième session, avant le départ en stages, les élèves ont l'occasion d'intégrer les connaissances, habiletés et attitudes développées dans les 2 cours terminaux de chaque séquence.

Les pages qui suivent présentent la grille de cours détaillée pour la cohorte 2012-2015.

Les cours codés 145-xxx sont sous la responsabilité du département de santé animale et sont dispensés par les vétérinaires. Les cours codés 101-xxx ou 202-xxx sont sous la responsabilité du département de sciences et sont dispensés par des biologistes ou des chimistes de formation.

- La pondération indique, dans l'ordre, les heures de cours en classe, les heures de cours en laboratoire et les heures moyennes de travail personnel.

### **Première session (automne 2012)**

<b>No de cours, discipline</b>	<b>Titre du cours</b>	<b>Pondération</b>
601 FSD FE, français	Langue, écriture et discours (formation propre)	2-2-2
340 103 04 , philosophie	Philosophie et rationalité	3-1-3
604 (100, 101 ou 102) 03	Anglais , formation commune	2-1-3
101 104 FE, biologie	Cellule et génétique	2-2-2
145 103 FE, santé animale	L'emploi en santé animale	2-1-1
145 114 FE, santé animale	Initiation clinique	2-2-1
145 124 FE, santé animale	Méthodes en santé animale	2-2-2
202 104 FE, chimie	Chimie des solutions	2-2-2
Total :		17-13-16

### **Deuxième session (hiver 2013)**

<b>No de cours, discipline</b>	<b>Titre du cours</b>	<b>Pondération</b>
601 101 04, français	Écriture et littérature	2-2-3
340 102 03, philosophie	L'être humain	3-0-3
604 (FTB, FTC ou FTA) 03	Anglais , formation propre	2-1-3
109 103 02, éduc. physique	Santé et éducation physique	1-1-1
101 204 FE, biologie	Microbiologie en santé animale	2-2-2
145 203 FE, santé animale	Animaux de laboratoire 1	2-1-1
145 204 FE, santé animale	Animaux de compagnie 1	2-2-1
145 214 FE, santé animale	L'organisme animal 1	2-2-2
202 204 FE, chimie	Chimie organique	2-2-2
Total :		18-13-18

**Troisième session (automne 2013)**

<b>No de cours, discipline</b>	<b>Titre du cours</b>	<b>Pondération</b>
601 102 04, français	Littérature et imaginaire	3-1-3
340 FSA 03, philosophie	Éthique et politique (formation propre)	2-1-3
109 104 02, éduc. physique	Activité physique	0-2-1
Variable	Cours complémentaire	3-0-3
145 303 FE, santé animale	Animaux de laboratoire 2	2-1-1
145 305 FE, santé animale	L'organisme animal 2	3-2-3
145 313 FE, santé animale	Microbiologie appliquée	1-2-1
145 314 FE, santé animale	Animaux de compagnie 2	2-2-1
360 304 FE, multidisciplinaire	Initiation à l'expérimentation animale	1-3-2
Total :		17-14-18

**Quatrième session (hiver 2014)**

<b>No de cours, discipline</b>	<b>Titre du cours</b>	<b>Pondération</b>
601 103 04, français	Littérature québécoise	3-1-4
109 105 02, éduc. physique	Intégration de l'activité physique	1-1-1
145 324 FE, santé animale	Parasitologie en santé animale	2-2-2
145 413 FE, santé animale	Pharmacologie en santé animale	2-1-2
145 414 FE, santé animale	Animaux de compagnie 3	2-2-2
145 423 FE, santé animale	Techniques d'anesthésie	1-2-2
145 426 FE, santé animale	Épreuves diagnostiques	2-4-3
145 513 FE, santé animale	Techniques histologiques	1-2-1
Total :		14-15-17

**Cinquième session (automne 2014)**

<b>No de cours, discipline</b>	<b>Titre du cours</b>	<b>Pondération</b>
Variable	Cours complémentaire	3-0-3
101 404 FE, biologie	Cultures cellulaires	1-3-2
145 504 FE, santé animale	Soins aux animaux exotiques	3-1-2
145 505 FE, santé animale	Assistance en chirurgie	1-4-1
145 514 FE, santé animale	Techniques dentaires en santé animale	1-3-1
145 524 FE, santé animale	Assistance en radiologie	1-3-2
145 534 FE, santé animale	Animaux de compagnie 4	2-2-2
145 554 FE, santé animale	Animaux de laboratoire 3	2-2-2
Total :		14-18-15

**Sixième session (hiver 2015)**

<b>No de cours, discipline</b>	<b>Titre du cours</b>	<b>Pondération</b>
145 605 FE, santé animale	Soins aux animaux de la ferme	3-2-3
145 60Q FE, santé animale	Stages	0-16-2
145 613 FE, santé animale	Animaux de laboratoire, intégration	0-3-2
145 625 FE, santé animale	Animaux de compagnie, intégration	1-4-2
Total :		4-25-9

## 10. L'équipe d'enseignement

Le programme de formation est constitué de la formation générale (français, philosophie, anglais, éducation physique et cours complémentaires) et de la formation spécifique (chimie, biologie et santé animale). Les cours de chimie et biologie sont donnés par un chimiste et une biologiste assistés de techniciennes en sciences.

La formation spécifique en santé animale est dispensée par une équipe de 7 vétérinaires assistés de 2 techniciennes en santé animale.

Tous les intervenants de l'équipe d'enseignement ont à coeur la réussite des étudiantes et étudiants et se caractérisent par leur grande disponibilité.



## 11. Nos installations au Cégep de St-Félicien

Pour l'enseignement des techniques de santé animale, en plus des installations générales utilisées aussi par les autres programmes, nous disposons à St-Félicien d'un pavillon spécifiquement conçu pour le programme de santé animale.

Le pavillon conçu un peu sur le modèle d'une clinique vétérinaire comprend des aires d'hébergement pour nos animaux (chiens, chats, rongeurs, lapins, oiseaux, reptiles), une grande salle de classe laboratoire polyvalente, une salle de préparation à la chirurgie, une salle de chirurgie ainsi qu'une salle de radiologie et une salle de développement des radiographies. Nous disposons aussi d'un autre laboratoire polyvalent permettant de travailler avec les animaux.

Nos laboratoires sont équipés d'un matériel digne des cliniques vétérinaires modernes, ce qui nous permet de donner une formation pratique de première qualité.



## 12. Un milieu de vie

Au Cégep de St-Félicien, nous faisons tout notre possible pour que le collège ne soit pas qu'un lieu où les étudiants viennent simplement suivre leurs cours. Nous souhaitons que le programme soit aussi un milieu de vie stimulant et enrichissant. Les étudiantes et étudiants sont encouragés à participer et organiser diverses activités parascolaires liées à la santé animale. Par exemple, elles ou ils doivent participer aux soins quotidiens des animaux et peuvent s'impliquer dans l'organisation de

l'adoption des animaux que nous utilisons, dans des activités d'animation auprès des personnes âgées, dans l'organisation d'activités de financement comme nos lav-o-chiens ou dans l'organisation de

conférences ou d'ateliers sur le dressage ou le toilettage.



## 13. Étudiant d'un jour

Les élèves qui le désirent et leurs parents peuvent en tout temps pendant les heures d'ouverture, venir visiter le Cégep de St-Félicien et nos installations en santé animale. Cependant, pour qu'un membre de notre équipe puisse vous accompagner dans votre visite, il est préférable de prendre rendez-vous.

Par ailleurs, les élèves de secondaire V sont invités à participer à l'activité "Étudiant d'un jour" qui leur permet d'avoir une idée plus précise de ce que signifie étudier dans notre programme.

Pendant une journée complète, l'élève est jumelé à un ou une étudiant(e) de 3<sup>ème</sup> année et l'accompagne dans ses activités en classe et aux laboratoires. La date de cette journée est déterminée selon les possibilités de l'élève et selon l'horaire des étudiant(e)s de 3<sup>ème</sup> afin que la journée soit représentative des activités en santé animale.

**Pour participer à cette activité, il faut s'inscrire à partir du site web du cégep :**

**<http://www.cstfelicien.qc.ca>**

**Vous pouvez aussi contacter le coordonnateur du programme, M. Gildas Haméon,**

**par courriel: [ghameon@cstfelicien.qc.ca](mailto:ghameon@cstfelicien.qc.ca)**

**ou par téléphone : (418) 679-5412 poste 325**